

**CONCURSO PÚBLICO – EDITAL 01/2003**

**DESENHISTA**

Nome por extenso: \_\_\_\_\_ Protocolo nº \_\_\_\_\_  
(Use letra de forma)

Assinatura: \_\_\_\_\_

**INSTRUÇÕES**

01. Escreva na capa do caderno de prova o seu nome (por extenso e com letra de forma) e o seu número de protocolo. Assine em seguida.
02. Este caderno de provas contém: uma prova de Português com 10 (dez) questões objetivas, numeradas de 01 a 10; uma prova de Conhecimentos Específicos com 30 (trinta) questões objetivas numeradas de 11 a 40 e 3 (três) questões discursivas teórico-práticas. (em anexo)
03. A duração das provas será de 05 h (cinco horas).
04. A interpretação das questões é parte integrante da prova, não sendo, portanto, permitidas perguntas aos Fiscais.
05. A prova é INDIVIDUAL, sendo vedada a comunicação entre os candidatos durante sua realização.
06. Será eliminado o candidato que utilizar material de consulta ou qualquer sistema de comunicação.
07. Em cada questão, há somente uma resposta correta. Para facilitar, posteriormente, o preenchimento do cartão-resposta, você poderá marcar, no modelo abaixo, a letra da alternativa que considera correta, antes de transcrevê-la para o cartão-resposta.
08. O caderno de prova deve ser entregue para o fiscal, juntamente com o cartão-resposta e as folhas da Prova Discursiva teórica-prática.
09. Ao receber seu cartão-resposta, aja da seguinte forma:
  - a) verifique se os dados pré-impressos estão corretos;
  - b) assine no local indicado;
  - c) pinte, preenchendo por inteiro, com caneta esferográfica, tinta azul-escuro, o campo correspondente à alternativa que considera correta em cada questão;
  - d) não o amasse, nem dobre.

**MODELO CARTÃO-RESPOSTA**

01 (A B C D E)	16 (A B C D E)	31 (A B C D E)	46 (A B C D E)	61 (A B C D E)
02 (A B C D E)	17 (A B C D E)	32 (A B C D E)	47 (A B C D E)	62 (A B C D E)
03 (A B C D E)	18 (A B C D E)	33 (A B C D E)	48 (A B C D E)	63 (A B C D E)
04 (A B C D E)	19 (A B C D E)	34 (A B C D E)	49 (A B C D E)	64 (A B C D E)
05 (A B C D E)	20 (A B C D E)	35 (A B C D E)	50 (A B C D E)	65 (A B C D E)
06 (A B C D E)	21 (A B C D E)	36 (A B C D E)	51 (A B C D E)	66 (A B C D E)
07 (A B C D E)	22 (A B C D E)	37 (A B C D E)	52 (A B C D E)	67 (A B C D E)
08 (A B C D E)	23 (A B C D E)	38 (A B C D E)	53 (A B C D E)	68 (A B C D E)
09 (A B C D E)	24 (A B C D E)	39 (A B C D E)	54 (A B C D E)	69 (A B C D E)
10 (A B C D E)	25 (A B C D E)	40 (A B C D E)	55 (A B C D E)	70 (A B C D E)
11 (A B C D E)	26 (A B C D E)	41 (A B C D E)	56 (A B C D E)	71 (A B C D E)
12 (A B C D E)	27 (A B C D E)	42 (A B C D E)	57 (A B C D E)	72 (A B C D E)
13 (A B C D E)	28 (A B C D E)	43 (A B C D E)	58 (A B C D E)	73 (A B C D E)
14 (A B C D E)	29 (A B C D E)	44 (A B C D E)	59 (A B C D E)	74 (A B C D E)
15 (A B C D E)	30 (A B C D E)	45 (A B C D E)	60 (A B C D E)	75 (A B C D E)

# PORTUGUÊS

O TEXTO A SEGUIR SERVIRÁ DE BASE PARA AS QUESTÕES 01, 02 E 03.

## LETRAS AO LÉU

Você já deve estar acostumado a alertas sobre as crescentes ameaças à biodiversidade do planeta. Os ambientalistas costumam traduzir seus números em bases temporais: a cada dia, tantos hectares de terra são devastados na Amazônia; a cada hora tantas espécies animais são extintas. Esse expediente é um modo bastante incisivo de traduzir a urgência do problema. Descobrimos que a devastação não é um processo de longo curso, que a catástrofe está acontecendo agora mesmo, enquanto tomamos café ou vemos televisão. Pois bem, eis um novo e alarmante dado: a cada duas semanas, uma língua desaparece na Terra.

Hein? Uma língua? Como assim? Os animaizinhos que ocupam os cartazes de campanhas ecológicas quase sempre passam uma impressão de fragilidade. (...) Mas a idéia de que uma língua possa entrar em extinção parece mais distante. A noção que temos do português é a de algo firmemente estabelecido pela palavra impressa e defendido pelas instituições escolares(...). Que uma língua possa estar morrendo agora, parece mais difícil de conceber do que a extinção de uma espécie animal. Os números são claros: existem hoje cerca de 6000 línguas em todo mundo. A estimativa é de que 90% delas estarão extintas em 2100. Ou seja, 5500 línguas vão morrer neste século. Esses números foram retirados de *The Power of Babel – A Natural History of Language* (O Poder de Babel – Uma História Natural da Linguagem, sem tradução no Brasil), do lingüista norte-americano John McWhorter.

(adaptado do texto de Jerônimo de Souza, *Superinteressante*, Outubro/2002)

### QUESTÃO 01

Assinale a alternativa que está de acordo com as idéias do texto:

- A) A devastação ou destruição da natureza é um processo que exige muito tempo para acontecer. Ele acontece ininterruptamente e geralmente traduz a urgência do problema, embora esse pareça distante.
- B) Medir as destruições ou as catástrofes com base no tempo parece bastante insuficiente e indireto para se descrever a importância do problema.
- C) (Correta) As línguas desaparecem tão rapidamente da face da Terra quanto os animais ou as florestas, embora esse fato seja mais difícil de imaginar.
- D) O texto comprova que é mais difícil uma língua entrar em extinção do que um animal, se considerarmos a fragilidade deste.
- E) Está distante a idéia, embora seja possível, de que uma língua possa ser extinta como um animal ou uma floresta, segundo afirmam alguns ambientalistas.

### QUESTÃO 02

Segundo o texto, concebemos mais facilmente a extinção de uma língua porque:

- A) (Correta) a língua para nós é algo firmemente estabelecido.
- B) os animais são mais facilmente extintos.
- C) os ambientalistas só se preocupam com a natureza.
- D) a extinção das línguas não é traduzida de maneira temporal.
- E) são muitas as línguas desconhecidas.

### QUESTÃO 03

Assinale a alternativa em que o autor do texto apenas reproduz as idéias de John McWhorter, sem acrescentar opinião própria.

- A) “Pois bem, eis um novo e alarmante dado: a cada duas semanas, uma língua desaparece na Terra.”
- B) (Correta) “Existem hoje cerca de 6000 línguas em todo mundo. A estimativa é de que 90% delas estarão extintas em 2100.”
- C) “Esse expediente é um modo bastante incisivo de traduzir a urgência do problema.”
- D) “Os animaizinhos que ocupam os cartazes de campanhas ecológicas quase sempre passam uma impressão de fragilidade.”
- E) “Mas a idéia de que uma língua possa entrar em extinção parece mais distante.”

A ANEDOTA A SEGUIR SERVIRÁ DE BASE PARA AS QUESTÕES 04 E 05.

DILBERT – Scott Adams



### QUESTÃO 04

Segundo os quadrinhos, o comportamento da personagem feminina pode ser definido como:

- A) tolerante.
- B) (Correta) egocêntrico.
- C) complacente.
- D) transigente.
- E) solidário.

### QUESTÃO 05

A fala da personagem feminina pode ser considerada:

- A) convincente, pois ela afirma que não conhece certos assuntos.
- B) preconceituosa, pois ela demonstra imaturidade.
- C) tendenciosa, pois ela não tem opinião.
- D) crítica, pois ironiza seu próprio comportamento.
- E) (Correta)contraditória, pois nega uma afirmação inicial.

CONSIDERE O TEXTO:

O Sistema Nacional de Emprego (SINE) cumpre um papel social importante, que é o da inclusão de deficientes no mercado de trabalho. Somente em 2002 foram encaminhadas 751 pessoas com necessidades especiais. “Em termos de produtividade, os deficientes são os que possuem os melhores resultados. Eles realmente reconhecem o grau de dificuldade que foi conquistá-los”, avalia Walter Gonçalves, coordenador estadual do SINE.

(Gazeta do Povo, Setembro/02)

QUESTÃO 06

No texto, o pronome oblíquo *-os*, em *conquistá-los*, refere-se a(ao)(aos):

- A) termos de produtividade.
- B) eles.
- C) deficientes.
- D) (Correta)melhores resultados.
- E) SINE.

QUESTÃO 07

Assinale a alternativa em que o texto está adequadamente construído, de acordo com a norma culta da língua escrita.

- A) Quando animais de estimação possuem problemas psicológicos, a culpa geralmente seria do dono, por facilitarem demais a vida desses bichinhos. Se prevenir esse tipo de distúrbio, seria preciso mudar a atitude em relação ao bicho e criar atividades que proporcionem um pouco de distração ou simulassem dificuldades que ele encontra na natureza.
- B) Se animais de estimação têm problemas psicológicos, e a culpa fosse do dono por facilitar demais a vida desses bichinhos. Deveria então prevenir esse tipo de distúrbio mudando a atitude em relação ao bicho e criar atividades que proporcionassem um pouco de distração ou simulassem dificuldades que ele encontraria na natureza.
- C) (Correta)Animais de estimação têm problemas psicológicos, e a culpa geralmente é do dono, por facilitar demais a vida desses bichinhos. Para prevenir esse tipo de distúrbio, é preciso mudar a atitude em relação ao bicho e criar atividades que proporcionem um pouco de distração ou simulem dificuldades que ele encontraria na natureza.
- D) Animais de estimação podem ter problemas psicológicos, e se a culpa geralmente fosse do dono, ao facilitar demais a vida desses bichinhos. Para prevenir esse tipo de distúrbio precisaria mudar a atitude em relação ao bicho e criarem atividades que proporcionariam um pouco de

distração ou então simularem dificuldades que ele encontrasse na natureza.

- E) Animais de estimação com problemas psicológicos, é culpa geralmente do dono, por facilitarem demais a vida desses bichinhos. Para prevenir esses tipos de distúrbios seriam necessárias mudanças de atitude em relação ao bicho e se criassem atividades que proporcionassem um pouco de distração ou simulassem dificuldades que ele encontraria na natureza.

O TEXTO A SEGUIR SERVIRÁ DE BASE PARA AS QUESTÕES 08 E 09.

O ALTO-ASTRAL DA AUTO-AJUDA

A auto-ajuda está presente em toda parte. No esporte, foi uma das armas de Luiz Felipe Scolari na conquista do penta e também de Bernardinho, que conduziu a seleção masculina de vôlei ao título mundial. Nas empresas, livros de auto-ajuda adquiriram *status* de bíblias. Na educação, pais e professores bebem dos manuais de especialistas no ramo, que fornecem conselhos para lidar com crianças e adolescentes.

Tradicionalmente, a auto-ajuda cumpre duas funções. Uma delas é a de ser alimento para a alma. A outra é de ordem prática. As pessoas consomem esses manuais por encontrar neles uma forma de se reciclar profissionalmente e até suprir lacunas de formação. (...) Nos anos 80, quando a auto-ajuda voltada aos negócios ainda se fixava no ideal da eficiência a todo custo, uma nova concepção entrou em cena dizendo que o executivo não é apenas uma máquina programada para cumprir metas, mas um ser humano que precisa de lazer e que deve preocupar-se com o seu bem-estar. (...) Em certa medida, a auto-ajuda acabou assumindo um papel que cabia à religião. “Como a religião já não molda os comportamentos no mundo ocidental, as pessoas estão buscando apoio para suas inquietações na auto-ajuda”, afirma o Frei Antônio Moser, diretor-presidente da editora católica Vozes.

(Veja, novembro/2002)

QUESTÃO 08

Segundo o texto, é INCORRETO afirmar:

- A) Os livros de auto-ajuda têm grande aceitação, independente da área de atuação do leitor.
- B) O livro de auto-ajuda tem como único objetivo tornar as pessoas mais eficientes na prática e no trabalho.
- C) A auto-ajuda não pode ser considerada uma religião.
- D) A procura pela auto-ajuda busca também o aprimoramento da alma.
- E) (Correta)Na década de 80, o bem-estar pessoal passou a ser também uma preocupação da auto-ajuda.

QUESTÃO 09

Assinale a alternativa em que a palavra em destaque NÃO está sendo usada em seu sentido metafórico.

- A) ...foi uma das **armas** na conquista do penta...
- B) (Correta)...fornecem **conselhos** para lidar com crianças...
- C) ...professores **bebem** dos manuais...

- D) ...**alimento** para a alma...  
 E) ...as pessoas **consomem** esses manuais ...

- D) O namoro precoce é uma das idéias com as quais a grande parte dos pais discorda.  
 D) Mesmo as receitas de sucesso mais convincentes, defendidas pelos livros de auto-ajuda, é difícil acreditar.  
 E) (Correta)Aos amigos que tanto me ajudaram, durante toda minha jornada, não pude deixar de me referir no discurso de formatura.

---

QUESTÃO 10

Segundo a norma culta da língua escrita, assinale a alternativa correta quanto à regência e/ou concordância.

- A) Nenhum apresentador de TV deveria emitir opiniões radicais sobre assuntos de que não estão abalizados para julgar.  
 B) Fala-se 6000 idiomas no mundo, cuja maioria estão próximos da extinção e dos quais a maior parte das pessoas desconhecem.

---

## CONHECIMENTOS ESPECÍFICOS

---

QUESTÃO 11

De acordo com as normas técnicas que estabelecem dimensões padronizadas para folhas de desenho, defina os valores de A, B, C e D que completam o quadro abaixo:

Formato	Altura (mm)	Largura (mm)
A 0	841	1189
A 1	594	A
A 2	B	594
A 3	297	C
A 4	D	210

- A) A 932, B 841, C 594 e D 420.  
 B) A 841, B 794, C 594 e D 312.  
 C) A 1000, B 594, C 420 e D 312.  
 D) (Correta)A 841, B 420, C 420 e D 297.  
 E) A 932, B 794, C 794 e D 312.

---

QUESTÃO 12

As mesmas normas técnicas da questão anterior estabelecem as dimensões para as margens do papel e a forma como os formatos maiores devem ser dobrados. Aponte a alternativa que exprime, respectivamente, as margens esquerda, direita, superior e inferior de uma folha formato A 1 e a largura da primeira dobra que deverá receber o quadro de identificação/legenda:

- A) 30 mm, 10 mm, 7mm, 7mm e 185 mm.  
 B) 27 mm, 9 mm, 9mm, 9mm e 180mm.  
 C) 30 mm, 20 mm, 20mm, 20mm e 175 mm.  
 D) 25 mm, 10mm, 7mm,7mm e 185 mm.  
 E) (Correta)25mm, 10mm, 10mm, 10mm e 185mm.

---

QUESTÃO 13

A Prefeitura Municipal de Curitiba somente admite para apreciação projetos apresentados em folhas padronizadas, fixando também o maior formato de papel tolerado e as dimensões máximas do quadro de identificação/legenda. De acordo com a Portaria 024/2002, estas condições são, respectivamente:

- A) formato A1 18,5 cm x 12,0 cm.  
 B) (Correta)formato A0 17,5 cm x 09,0 cm.  
 C) formato A1 18,5 cm x 09,0 cm.  
 D) formato A0 16,5 cm x 12,0 cm.  
 E) formato A1 17,5 cm x 09,0 cm.

---

QUESTÃO 14

O quadro de identificação referido na questão anterior deve conter informações sobre a obra, proprietário, responsáveis pela obra e pelo projeto. Nas alternativas abaixo, indique a que contém três das informações que devem constar do quadro, obrigatoriamente:

- A) endereço da obra, número da prancha e indicação fiscal.  
 B) nome do proprietário, endereço da obra e número do arquivo.

- C) nome do autor do projeto arquitetônico, nome do autor do projeto estrutural e título profissional do responsável técnico.
- D) (Correta) finalidade e natureza da obra, nome do proprietário, número do CREA do responsável técnico.
- E) endereço da obra, área construída total, escala do desenho.

QUESTÃO 15

O conteúdo mínimo do projeto arquitetônico e a escala de cada representação são especificados na Portaria nº 24/2002. Com base nessa norma, associe as escalas da primeira coluna com as representações da segunda:

ESCALAS	PLANTA DOS PAVIMENTOS	
A) 1:500	cortes e elevações	( )
B) 1:200	perfis do terreno	( )
C) 1:100	cobertura e implantação	( )
D) 1:50	planta de situação	( )

Assinale abaixo, a alternativa que indica a correlação correta.

- A) D, C, A, D, B.
- B) C, C, B, A, D.
- C) (Correta) D, D, B, C, A.
- D) C, C, A, D, B.
- E) C, D, A, C, B.

QUESTÃO 16

O levantamento planialtimétrico cadastral deve conter informações sobre:

- A) (Correta) divisas e confrontações do terreno, suas características topográficas e a localização de árvores e benfeitorias existentes.
- B) acidentes geográficos, características geotécnicas e o zoneamento municipal.
- C) diretrizes de arruamento, áreas de proteção ambiental e não edificáveis.
- D) subdivisão em lotes e quadras, áreas públicas e privadas.
- E) dimensões horizontais e verticais, áreas não edificáveis e diretrizes de arruamento.

QUESTÃO 17

O conhecimento de escala é necessário à formação de todo desenhista. Com relação às escalas 1:1, 2:1 e 1:5, respectivamente, podemos dizer que são escalas:

- A) natural, de redução e de ampliação.
- B) (Correta) natural, de ampliação e redução.
- C) de redução, natural e de ampliação.
- D) de ampliação, natural e de redução.
- E) de ampliação, de redução e natural.

QUESTÃO 18

Em uma rodovia a distância entre dois pontos é igual a 4.175 m, e em um desenho esta mesma distância foi representada medindo 16,7 cm. Em que escala o desenho foi executado?

- A) 1: 25.
- B) 1: 250.
- C) 1: 2.500.
- D) (Correta) 1: 25.000.
- E) 1: 250.000.

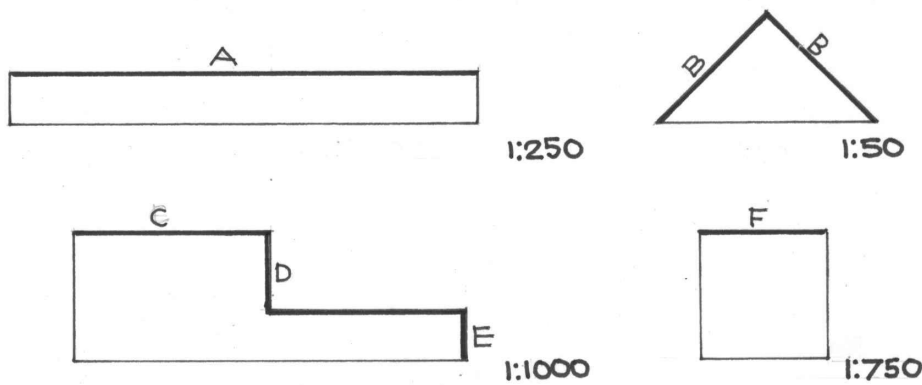
QUESTÃO 19

Um segmento de reta AB foi representado com 15 cm. Qual é o tamanho real da reta considerando que a escala utilizada na sua leitura foi a de 1:50?

- A) 30 m.
- B) 45 cm.
- C) (Correta) 7,5 m.
- D) 15 m.
- E) 60 cm.

QUESTÃO 20

Utilizando o escalímetro, verifique os valores de A, B, C, D e E, considerando a escala indicada em cada um dos desenhos:



- A) A 164,00 m B 1,10 m C 2,80 m D 11,0 m E 70,00 m F 1,35 m.
- B) A 13,20 m B 11,00 m C 28,00 m D 14,00 m E 78,00 m F 135,00 m.
- C) A 1,64 m B 110,00 m C 2,80m m D 1,20 m E 7,80 m F 1,35 m.
- D) (Correta) A 16,40 m B 1,10 m C 28,00 m D 12,00 m E 7,00 m F 13,50 m.
- E) A 13,20 m B 1,10 m C 2,80 m D 1,40 m E 70,00 m F 13,50 m.

QUESTÃO 21

Identifique as linhas abaixo indicadas, geralmente utilizadas em convenções gráficas em Desenho Técnico, enumerando a 1ª coluna de acordo com a 2ª.

Tipos de linha	Emprego no desenho técnico
( )	a. Eixos de simetria
( )	b. Arestas e contornos não visíveis
( )	c. Linhas de corte
( )	d. Arestas e contornos visíveis
( )	e. Linhas de cota, extensão e de chamada.

A alternativa que corresponde à seqüência correta é:

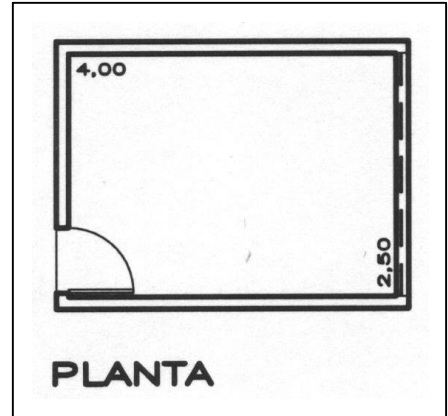
- A) a; c; b; d; e.
- B) (Correta) d; c; b; a; e.
- C) e; c; a; d; b.

- D) b; c; e; d; a.
- E) e; c; a; b; d.

QUESTÃO 22

Considerando paredes com 15 cm de espessura, quais são, respectivamente, a área útil e a área construída da construção representada ao lado:

- A) 7,50 m<sup>2</sup> e 6,50 m<sup>2</sup>.
- B) 12,04 m<sup>2</sup> e 11,00 m<sup>2</sup>.
- C) 14,00 m<sup>2</sup> e 3,70 m<sup>2</sup>.
- D) (Correta) 10,00m<sup>2</sup> e 12,04 m<sup>2</sup>.**
- E) 12,04 m<sup>2</sup> e 16,00m<sup>2</sup>.

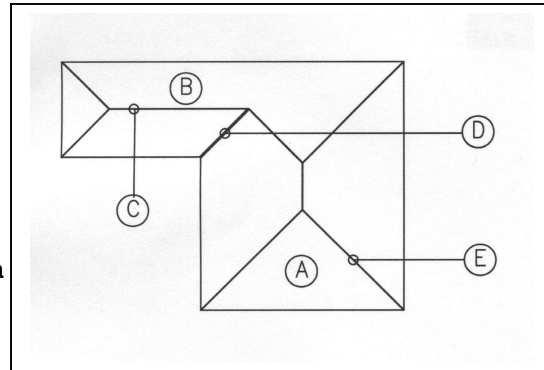


QUESTÃO 23

Analise a planta de cobertura abaixo esquematizada e identifique os elementos do desenho, de acordo com a coluna à esquerda.

Elementos da cobertura

- ( ) Água mestra
- ( ) Cumeeira
- ( ) Espigão
- ( ) Rincão
- ( ) Tacaniça

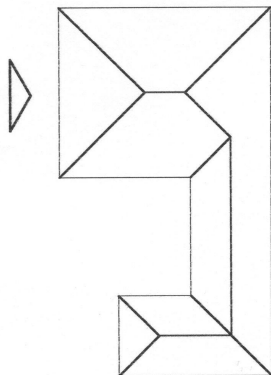


A alternativa que corresponde à seqüência correta

- A) b; a; c; d; e.
- B) a; b; d; e; c.
- C) d; c; a; e; b.
- D) (Correta) b; c; e; d; a.**
- E) e; c; a; d; b.

QUESTÃO 24

A partir da planta de cobertura abaixo esquematizada, identifique a alternativa que corresponde à vista frontal indicada pela seta.

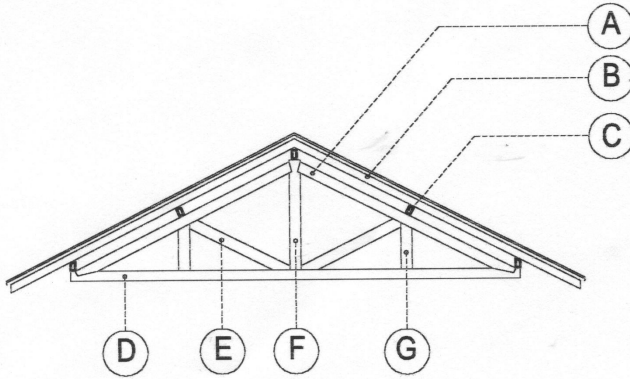


- a)
- b)
- c) Correta
- d)
- e)

**Resposta correta alternativa C:**

## QUESTÃO 25

Analise a tesoura abaixo esquematizada e identifique os elementos da tesoura, de acordo com a coluna à direita. Faça um traço quando não existir correspondência.



## Elementos da tesoura

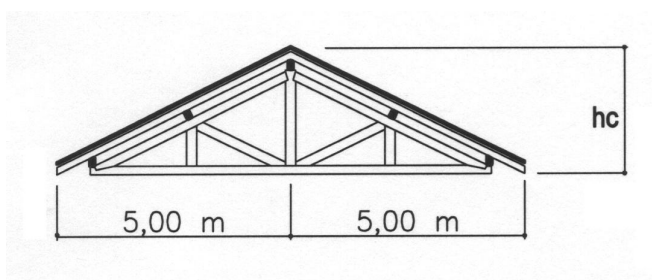
- ( ) Caibro
- ( ) Rufo
- ( ) Terça
- ( ) Perna
- ( ) Pendural
- ( ) Linha

A alternativa que corresponde à seqüência correta é:

- A) b; a; c; - ; d; e.
- B) a; b; - ; d; e; c.
- C) (Correta) b; - ; c; a; f; d.**
- D) b; - ; c; e; f; a.
- E) e; c; - ; a; b; d.

## QUESTÃO 26

No projeto de uma residência, sua cobertura foi feita com telha do tipo capa canal, utilizando-se uma inclinação de 37%. Calcule e indique a altura da cumeeira, sendo dado:



- A) 60 cm.
- B) 3,5 m.
- C) 275cm.
- D) 1,55 m.
- E) (Correta) 1,85 m.**

## QUESTÃO 27

Seendo  $p$  a largura do piso, e a altura do espelho e  $n$  o número de espelhos, indique qual equação relacionada corresponde à **fórmula de Blondell** utilizada para o cálculo de escadas.

- A)  $2p + e = ne - 1$ .
- B)  $ne = p - 1$ .
- C) (Correta)  $2e + p = 62$  a  $64$ .**
- D)  $2p + e = 60$  a  $67$ .
- E)  $2ne + 2n = p/2 + 62$ .

## QUESTÃO 28



De acordo com a fórmula de Blondell e considerando que o número de planos verticais de uma escada é igual a 19, e que a altura total a ser vencida é igual a 3,25m, pergunta-se: qual serão, respectivamente, a altura dos espelhos e a largura dos pisos dessa escada?

- A) 19,33 cm e 29,15 cm.
- B) (Correta) 17,10 cm e 29,80 cm.
- C) 17,54 cm e 26,58 cm.
- D) 18,10 cm e 27,06 cm.
- E) 16,79 cm e 28,50 cm.

QUESTÃO 29

Segundo Regulamento da Prefeitura Municipal de Curitiba, em habitações populares com dois pavimentos, as dimensões estabelecidas para os elementos de uma escada são:

- A) Largura mínima da escada = 90 cm;  
altura máxima de espelho = 19 cm;  
largura mínima de piso = 20 cm;  
número máximo de degraus sem patamar = 9.
- B) Largura mínima da escada = 70 cm;  
altura máxima de espelho = 18 cm;  
largura mínima de piso = 27 cm;  
número máximo de degraus sem patamar = 15.
- C) (Correta) Largura mínima da escada = 80 cm;  
altura máxima de espelho = 19 cm;  
largura mínima de piso = 25 cm;  
número máximo de degraus sem patamar = 19.
- D) Largura mínima da escada = 60 cm;  
altura máxima de espelho = 16 cm;  
largura mínima de piso = 22 cm;  
número máximo de degraus sem patamar = 14.
- E) Largura mínima da escada = 75 cm;  
altura máxima de espelho = 19 cm;  
largura mínima de piso = 21 cm;  
número máximo de degraus sem patamar = 11.

QUESTÃO 30

Um projeto arquitetônico completo para ser submetido à vistoria de conclusão de obra e obtenção do “habite-se” junto à Prefeitura Municipal de Curitiba, deve ser composto por quais representações gráficas?

- A) Plantas, cortes, detalhes, fachadas, planta de cobertura, perfis do terreno, planta de situação e estatística.
- B) Plantas, cortes, fachadas, croquis, perfis do terreno, situação e estatística.
- C) (Correta) Plantas, cortes, fachadas, planta de cobertura e implantação, perfis do terreno, planta de situação e estatística.
- D) Plantas, cortes, detalhes, fachadas, planta de cobertura e de implantação, curvas de nível, planta de situação.
- E) Plantas, cortes, detalhes, fachadas, croquis de cobertura, curvas do terreno, planta de situação e estatística.

QUESTÃO 31

Segundo a legislação urbanística em vigor, as paredes que necessitam receber revestimentos impermeáveis em uma residência devem ter como altura mínima:

- A) 2,30 m.
- B) 180 cm.
- C) 1,20 m.
- D) (Correta) 1,50 m.
- E) 240 cm.

QUESTÃO 32

O levantamento planialtimétrico cadastral, deve conter informações sobre:

- A) (Correta) divisas e confrontações do terreno, suas características topográficas, localização de árvores e benfeitorias existentes.

- B) acidentes geográficos, características geotécnicas e o zoneamento municipal.
- C) diretrizes de arruamento, áreas de proteção ambiental e não edificáveis.
- D) subdivisão em lotes e quadras, áreas públicas e privadas.
- E) dimensões horizontais e verticais, áreas não edificáveis e diretrizes de arruamento.

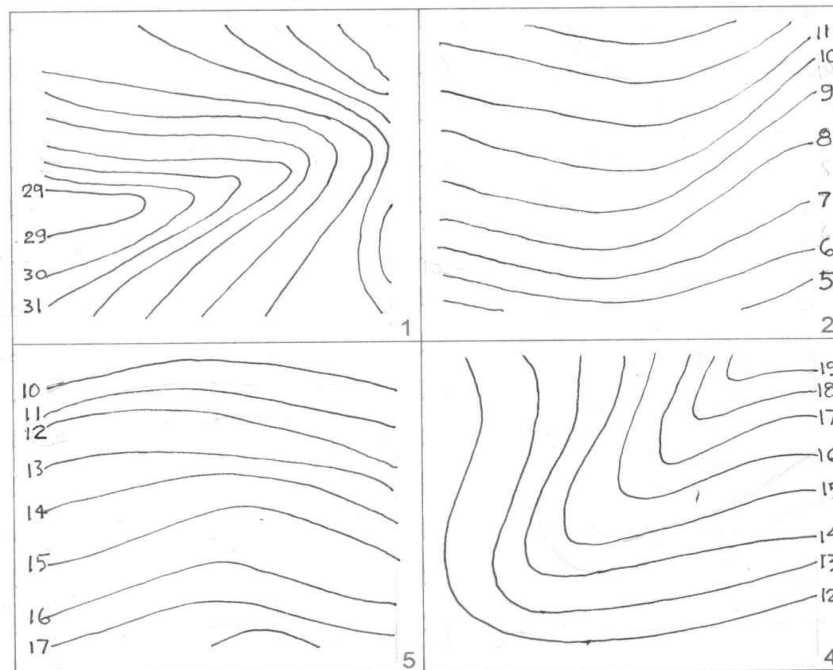
## QUESTÃO 33

Na planta planialtimétrica de uma gleba cuja declividade média é igual a 20%, qual será a distância aproximada entre as curvas de nível, considerando que a diferença de nível entre as curvas é de 1,00m ?

- A) 50,00m.
- B) 20,00m.
- C) 10,00m.
- D) (Correta) 5,00m.**
- E) 2,00m.

## QUESTÃO 34

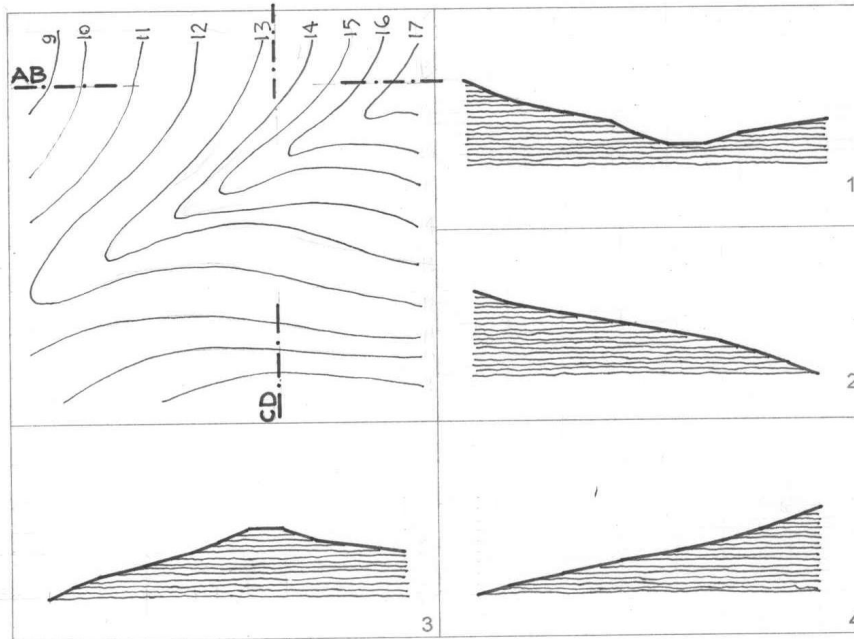
Observando os desenhos, indique a característica topográfica dos terrenos:



- A) 1 - declive, 2 - aclave, 3 - fundo de vale, 4 - divisor de águas (espigão).
- B) 1 - aclave, 2 - declive, 3 - divisor de águas (espigão), 4 - depressão.
- C) 1 - fundo de vale, 2 - declive, 3 - divisor de águas (espigão), 4 - depressão.
- D) 1 - aclave, 2 - depressão, 3 - divisor de águas (espigão), 4 - declive.
- E) (Correta) 1 - fundo de vale, 2 - aclave, 3 - declive, 4 - divisor de águas (espigão).**

## QUESTÃO 35

Considerando a planta do terreno abaixo, indique quais dos desenhos apresentados correspondem aos cortes AB e CD, nesta ordem:



- A) 1 e 2.
- B) 2 e 4.
- C) (Correta) 3 e 4.
- D) 2 e 1.
- E) 3 e 1.

## QUESTÃO 36

No AutoCAD é possível elaborar desenhos de precisão de diferentes maneiras pela entrada de comandos via teclado. As linhas abaixo mostram uma seqüência de comandos aceitos pelo autoCad.

Command: LINE

From Point: 10,10 <Return>

To Point: @ 0,500 <Return>

To Point: @ 250,0 <Return>

To Point: @ 0,-500 <Return>

To Point: Close <Return>

Command:

A respeito dessa seqüência de comandos, assinale a opção correta.

- A) Essa seqüência desenha um polígono irregular, partindo do ponto de coordenadas (10,10), cujos vértices superior e inferior têm ordenadas 500 e -500, respectivamente.
- B) (Correta) Essa seqüência usa coordenadas cartesianas relativas para desenharm um retângulo de 250 x 500.
- C) Essa seqüência gera um objeto 3D de altura igual a 10, por extrusão a partir de um retângulo de 250 x 500.
- D) O símbolo @ precedendo os caracteres indica um comentário, portanto sem valor numérico.
- E) O símbolo @, usado dentro de um comando LINE, gira o sistema de coordenadas para uma posição pré-definida pelo usuário.

## QUESTÃO 37

Com relação ao comando *OFFSET*, podemos afirmar que:

- A) este comando permite que linhas, arcos ou polylines sejam "estendidas" até um limite previamente definido.
- B) este comando permite a criação de um chanfro entre duas linhas ou polylines. A dimensão do chanfro é definida pelo usuário.
- C) (Correta) este comando permite a criação de cópias iguais e paralelas a uma entidade. Deve-se definir a distância em relação ao objeto selecionado e o lado onde deverá ficar a cópia.
- D) este comando permite a eliminação de trechos de linha, arcos, círculos ou polylines.
- E) este comando permite o rebatimento de linha, arcos, círculos ou polylines.

## QUESTÃO 38

No AutoCAD o comando que permite o enquadramento de toda a extensão do desenho, independente dos limites estabelecidos com o comando *LIMITS*, é:

- A) ZOOM ALL.
  - B) ZOOM CENTER.
  - C) ZOOM DYNAMIC.
  - D) (Correta)ZOOM EXTENTS.
  - E) ZOOM WINDOW.
- 

QUESTÃO 39

Para a seleção dos objetos o AutoCAD oferece uma rica variedade de técnicas. Com relação a opção FENCE, podemos afirmar que:

- A) permite a seleção de entidades através de uma poligonal de enquadramento que intercepte os objetos desejados.
  - B) (Correta)a poligonal de enquadramento nunca é fechada. Funciona como um “rastreador” de entidades, sendo que qualquer objeto interceptado será selecionado.
  - C) seleciona todas as entidades selecionadas.
  - D) seleciona a última entidade desenhada e visível na Área Gráfica.
  - E) permite desfazer a seleção de entidades na ordem inversa em que foram selecionadas.
- 

QUESTÃO 40

Com relação a Área Gráfica e o Sistema de Coordenadas do AutoCAD, marque a alternativa correta:

- A) (Correta)Todos os desenhos criados na área Gráfica do AutoCAD estão referenciados ao sistema de coordenadas cartesianos, representados pelos eixos X, Y e Z.
- B) Todos os desenhos criados na área Gráfica do AutoCAD estão referenciados ao sistema de coordenadas cartesianos, representados pelos eixos A, B e C.
- C) Um ponto no plano é representado por suas coordenadas (X, Y e Z), enquanto um ponto no espaço, por suas coordenadas (X e Y).
- D) Um ponto no plano é representado por suas coordenadas (A, B e C), enquanto um ponto no espaço, por suas coordenadas (A e B).
- E) O ponto inicial deste sistema é chamado “origem” e tem coordenadas (1,1,1).